



Powiatowa Stacja Sanitarno – Epidemiologiczna w m. st. Warszawie
ul. Kochanowskiego 21,
Oddział Promocji Zdrowia, ul. Cyrulików 35;
tel. 22/311-80-07÷08; e-mail: oswiatazdrowotna@pssewawa.pl

Choroby zawleczone – współczesne zagrożenia związane z migracją ludności

Katarzyna Haponiuk-Winiczenko
Oddział Promocji Zdrowia PSSE w m. st. Warszawie



DEFINICJE

Choroby zakaźne, choroby infekcyjne – grupa chorób będących następstwem zakażenia ustroju czynnikiem zakaźnym i złamania sił odpornościowych organizmu.

Choroba zakaźna, jest to choroba która może łatwo przenosić się pomiędzy organizmami (ludzkim lub zwierzęcym) w sposób pośredni lub bezpośredni.

Choroby zawleczone – choroby zakaźne występujące endemicznie (czyli typowo tylko dla danego obszaru), które mogą być importowane do Polski z krajów o odmiennych warunkach klimatycznych oraz niskich standardach sanitarnych.



DEFINICJE

Nosiciel – osobnik zarażony chorobą zakaźną, lecz nie wykazujący objawów chorobowych. Nosiciel, choć sam nie doświadcza objawów choroby, może ją przekazywać innym organizmom (niekoniecznie własnego gatunku) bądź potomstwu.

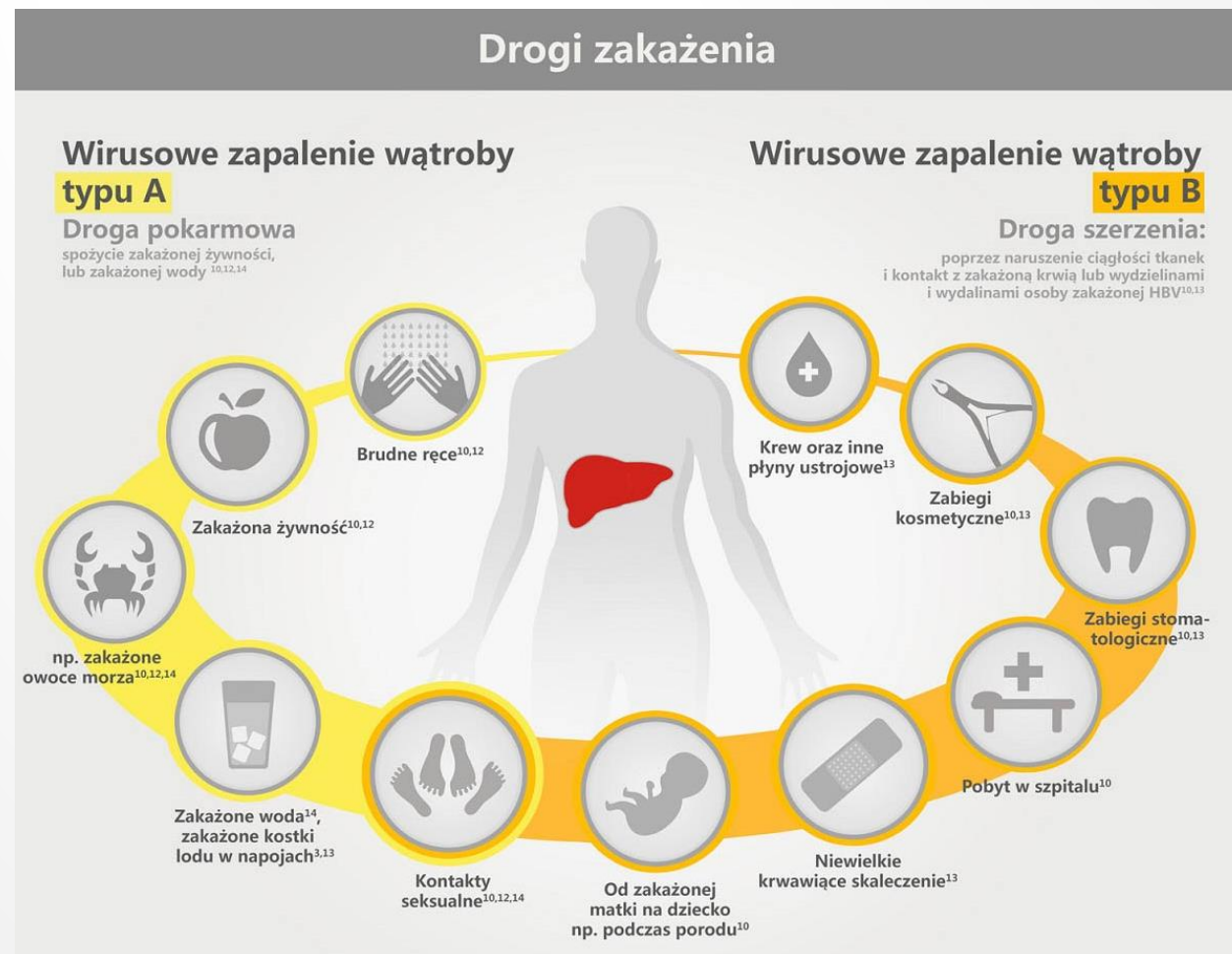
Wysypka to liczne wykwity na skórze lub błonach śluzowych w postaci plam, bąbli, grudek, pęcherzyków lub krostek. Wysypka bywa objawem alergii lub choroby zakaźnej, pojawić się może po zażyciu leków czy po ukąszeniu owada. Wysypka może boleć lub swędzieć, choć czasami bywa też bezbolesna.



WZW A – WIRUSOWE ZAPALENIE WĄTROBY TYPU A

Wirusowe zapalenie wątroby typu A określane jest również jako żółtaczka pokarmowa lub "choroba brudnych rąk,,

(w odróżnieniu od WZW B czyli tzw. żółtaczki wszczepiennej)





WZW A - objawy

Zakażenie WZW A przebiega:

- bezobjawowo,
- z łagodnymi objawami,
- z różnie nasilonymi objawami od osłabienia, braku apetytu, mdłości po bóle stawowe.

U około 70% dorosłych zakażenie WZW A przebiega pod postacią żółtaczki.





WZW A

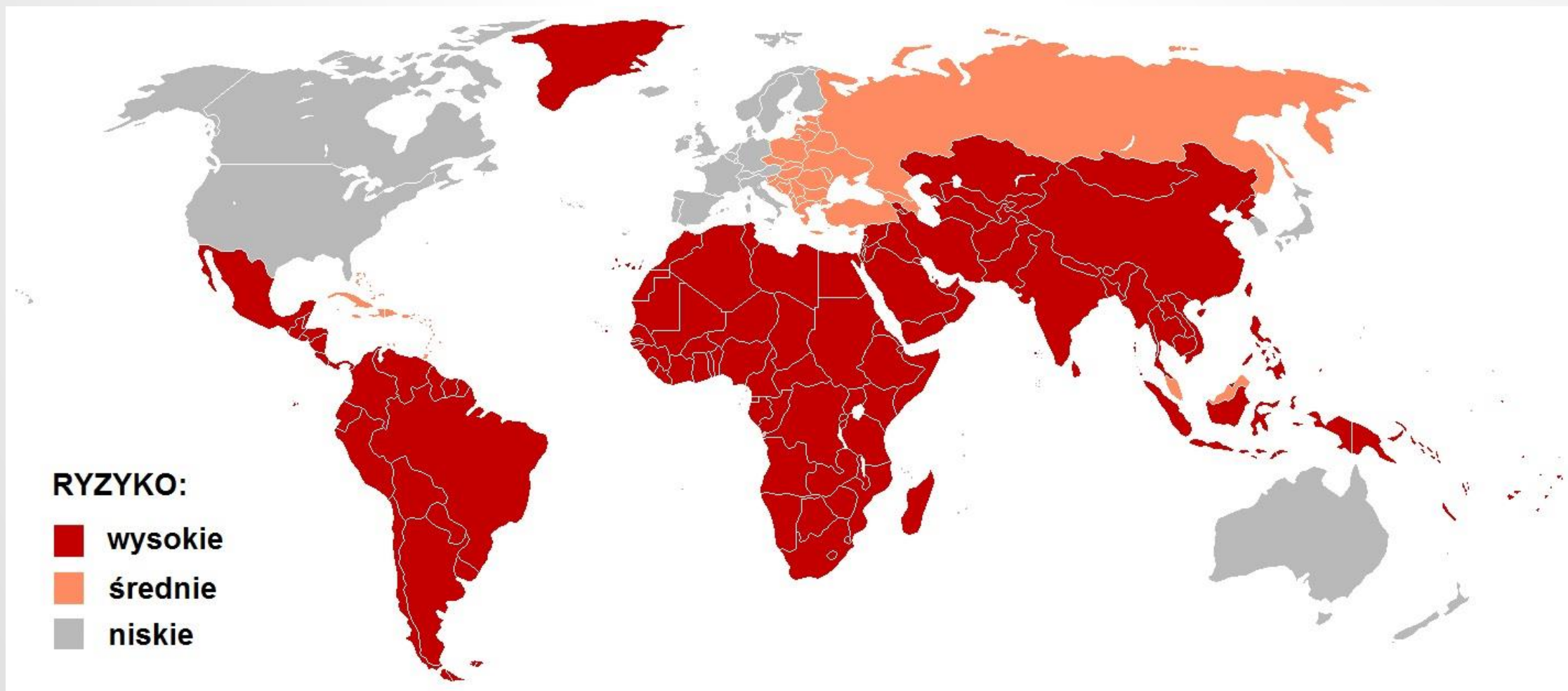
Wirusowe zapalenie wątroby typu A występuje praktycznie na całym świecie. Rocznie notowanych jest 1,4 mln zachorowań, chociaż jest ich w rzeczywistości znacznie więcej, ocenia się, że zgłaszany jest jedynie co dziesiąty przypadek zachorowania na tą chorobę.

Zakażenia WZW A najczęściej występują na terenach o złym stanie sanitarnym, wśród osób nie przestrzegających higieny.

Wśród krajów o wysokiej endemiczności zachorowań na WZW A wymieniane są: Bułgaria, Egipt, Tunezja, kraje regionu Morza Śródziemnego i Afryki.



WZW A





DUR BRZUSZNY

Dur brzuszny jest ostrą chorobą zakaźną charakteryzującą się zróżnicowanymi objawami klinicznymi, stopniowym narastaniem objawów, długotrwałym okresem zdrowienia i skłonnością do nawrotów.

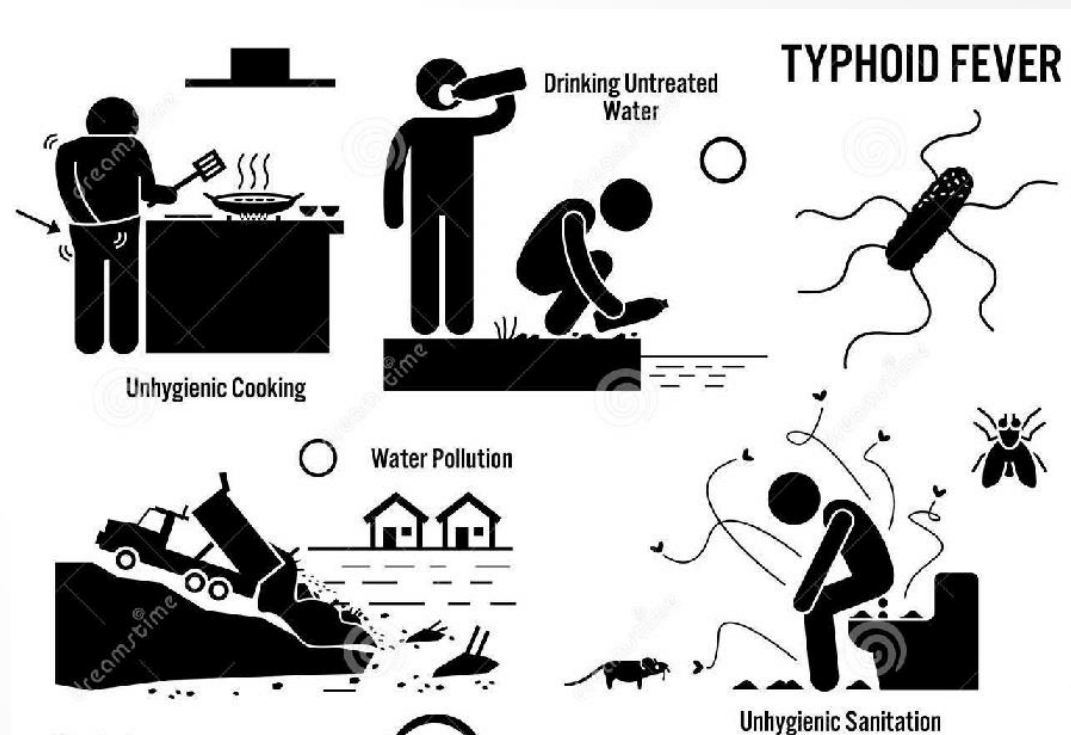
Źródłem zakażenia jest zakażony objawowo bądź bezobjawowo człowiek. Materiałem zakaźnym jest przede wszystkim kał, rzadziej mocz.



DUR BRZUSZNY

Dur brzuszny szerzy się głównie przez:

- zakażoną wodę
- zakażoną żywność (szczególnie produkty mleczne oraz jarzyny)
- zakażenie bezpośrednio poprzez drogę fekalno-oralną



Wrotami zakażenia jest przewód pokarmowy, wyjątkowo – drogi oddechowe.

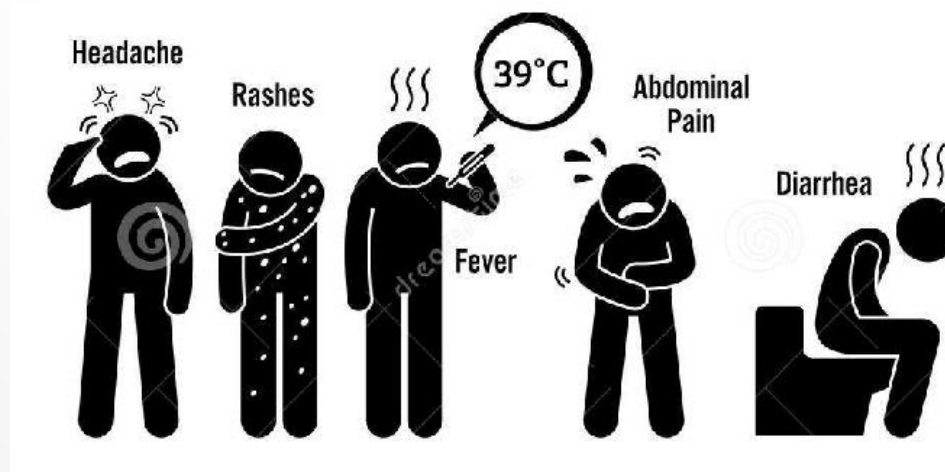


DUR BRZUSZNY – objawy

W początkowej fazie duru brzuszego występuje:

- narastająca gorączka
- zaparcia
- czasami biegunka
- ogólne osłabienie
- wzdęcia
- ból głowy
- bezsenność

Wraz ze wzrostem gorączki występuje zwolnienie tętna, apatia i kaszel.





DUR BRZUSZNY – objawy

W okresie pełnego rozwoju choroby utrzymuje się gorączka (39° - 40° C), nasila się ból głowy oraz apatia uniemożliwiająca czasami nawiązanie kontaktu z chorym. Język jest suchy, pokryty brunatnym nalotem. Na skórze brzucha oraz dolnej części klatki piersiowej pojawia się charakterystyczna wysypka, tzw. **różyczka durowa**.





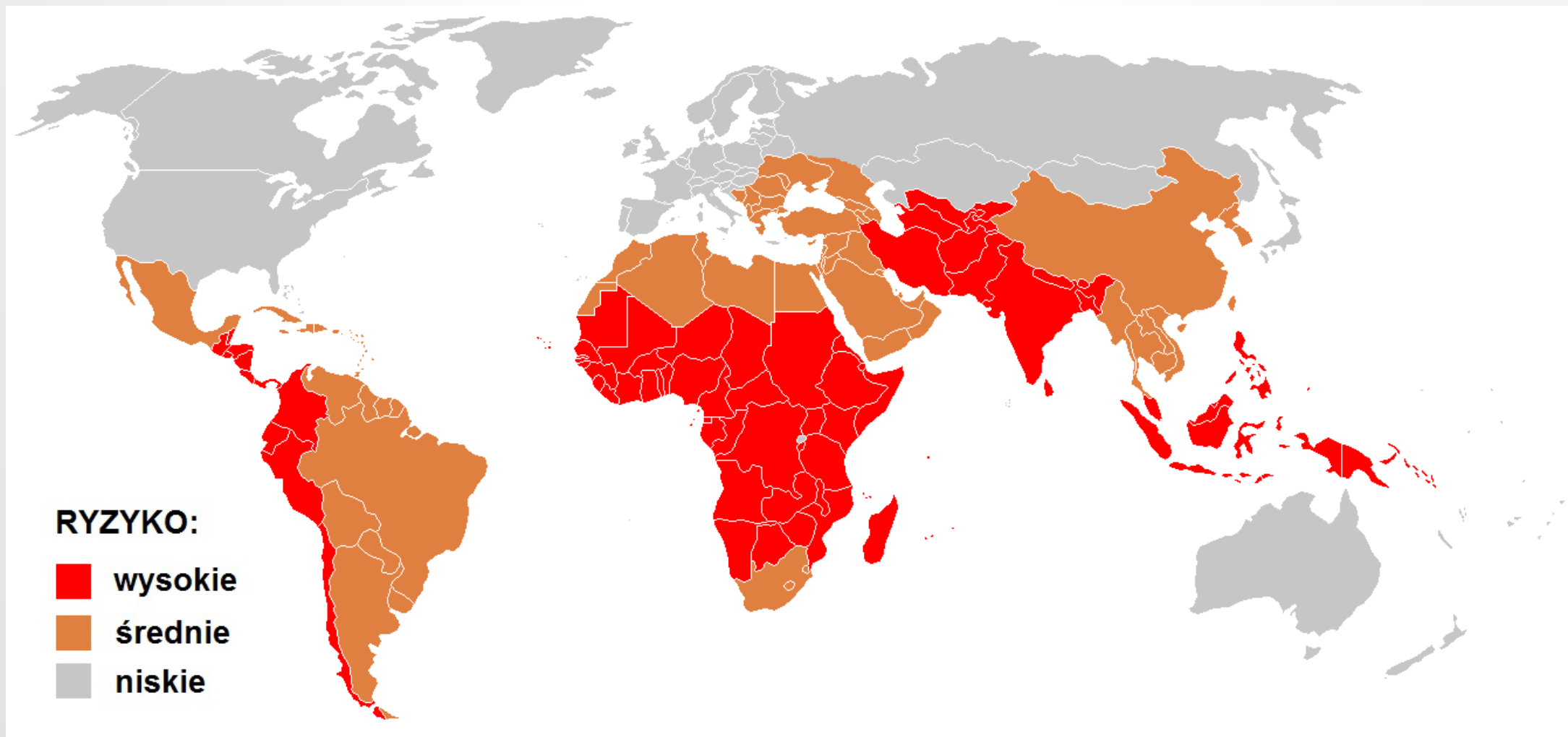
DUR BRZUSZNY

Dur brzuszny stanowi istotny problem epidemiologiczny w wielu rejonach Azji Południowej i Wschodniej, Afryce oraz Ameryce Środkowej i Południowej. W rejonach tych większość zachorowań stwierdza się u dzieci i młodzieży, a dur brzuszny jest przyczyną znacznej liczby zgonów noworodków i niemowląt.

Według szacunków WHO, roczna liczba zachorowań na świecie wynosi obecnie 16-33 milionów, a liczbę zgonów ocenia się na około 500 000.



DUR BRZUSZNY





MENINGOKOKI

Meningokoki występują w jamie nosowo-gardłowej u zdrowych osób (tzw. nosicieli) nie powodując żadnych dolegliwości ani objawów. Ocenia się, że ok. 20 % ludności jest bezobjawowymi nosicielami. Nie jest znany mechanizm w którym z bezobjawowego nosicielstwa wywiązuje się choroba objawowa.

Do zakażenia dochodzi na skutek kontaktu podatnej osoby z bezobjawowym nosicielem lub osobą chorą. Przenoszenie odbywa się **drogą kropelkową** (podczas kaszlu lub kichania) lub przez **kontakt bezpośredni** (np. podczas intymnego pocałunku).



MENINGOKOKI

Na zakażenie meningokokami narażeni są wszyscy, niezależnie od płci czy wieku. Wiele przypadków choroby występuje wśród nastolatków i **młodych dorosłych w wieku 16 - 21 lat**. Zakażenia meningokokowe występują na ogół sporadycznie, ale niekiedy bakterie te mogą wywoływać ogniska epidemiczne lub epidemie.

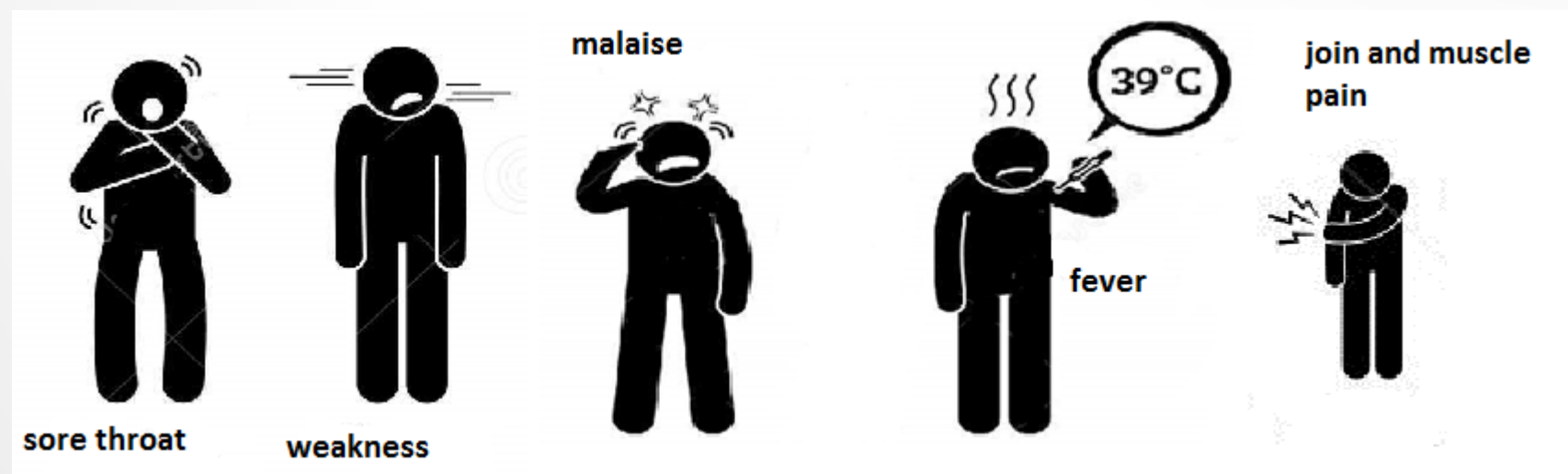
Meningokoki są najczęściej przyczyną zapalenia opon mózgowo-rdzeniowych lub sepsy (posocznicy), określanymi wspólnie mianem inwazyjnej choroby meningokokowej.



MENINGOKOKI - objawy

W początkowej fazie zakażenia chorzy zgłaszają objawy podobne do przeziębienia:

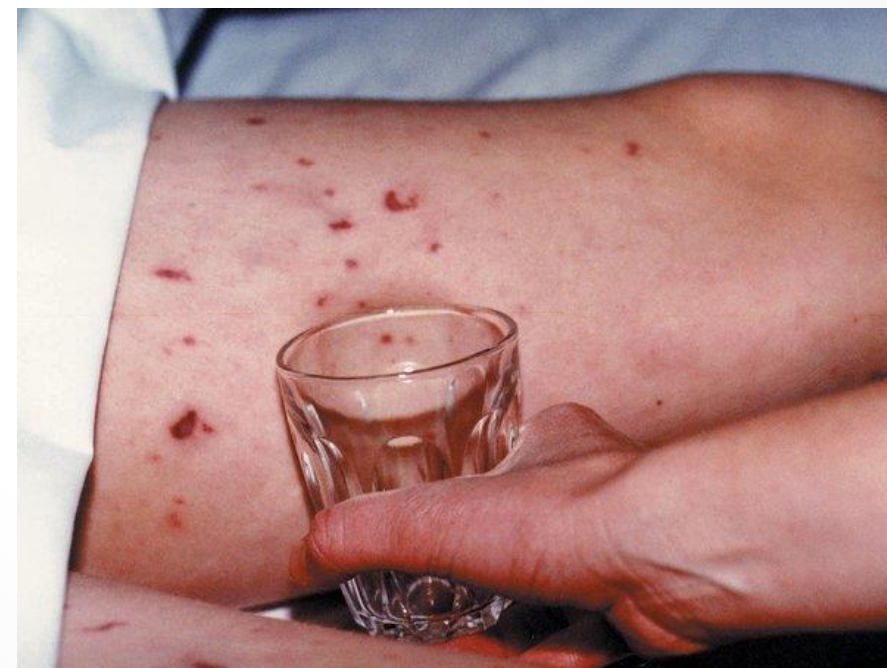
- ból gardła
- osłabienie
- gorączkę
- bóle stawowe
- bóle mięśniowe
- ogólne złe samopoczucie.





MENINGOKOKI - objawy

Charakterystycznym, ale nie zawsze obecnym, objawem w postępującej sepsie meningokokowej jest **wysypka wybroczynowa**; plamki na skórze całego ciała w postaci drobnych czerwonych punkcików zlewających się w późniejszym okresie w duże plamy, które nie bledną pod naciskiem.





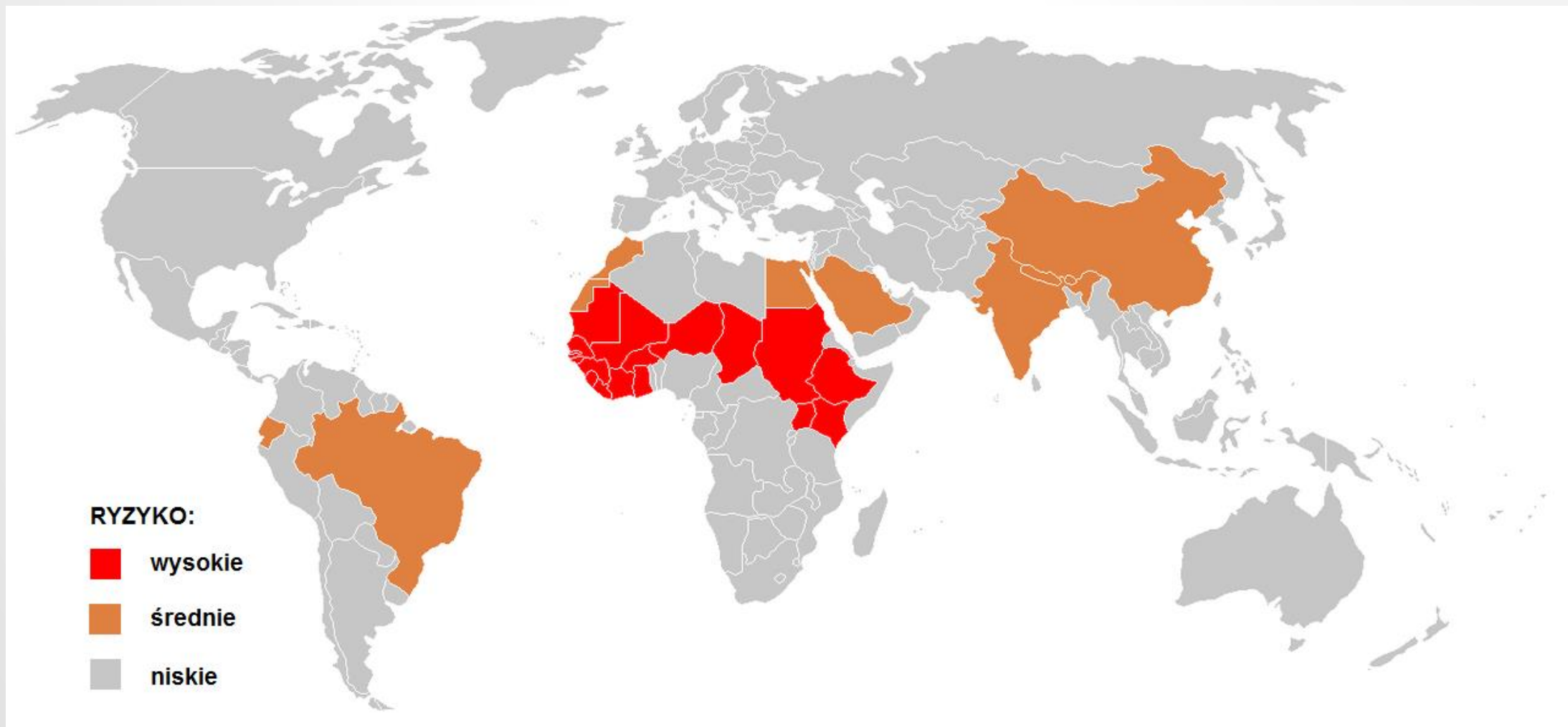
MENINGOKOKI

Zakażenia meningokokowe występują na całym świecie. Każdego roku odnotowuje się około 1,2 mln przypadków inwazyjnej choroby meningokokowej, w tym 135 000 przypadków śmiertelnych.

Największą zapadalność notuje się w tzw. pasie meningokokowym (ang. meningitis belt) obejmującym region Afryki Subsaharyjskiej od Senegalu do Etiopii.



MENINGOKOKI





POLIO - poliomyelitis

Najczęstszym źródłem zakażenia jest bezpośredni kontakt z chorym człowiekiem.

Zakażenie szerzy się głównie **drogą pokarmową** przez przedmioty i środki spożywcze zakażone wydzielinami z gardła lub kałem.

Poliowirusy dostają się do organizmu przez usta lub nos czyli **drogą kropelkową**.

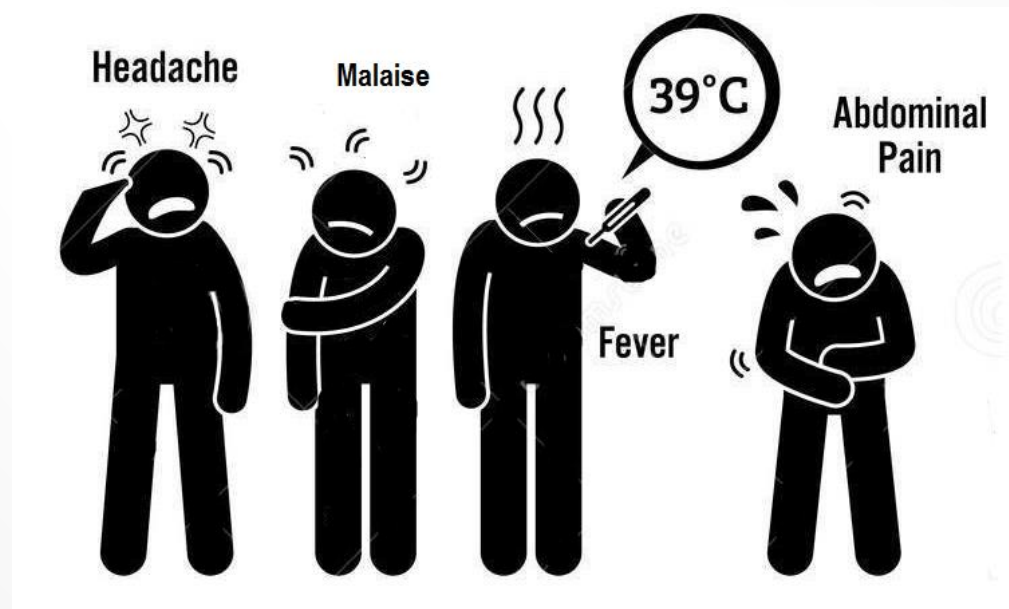
Następnie namnażają się w jelitach i przedostają się do krwi, która przenosi je do innych części ciała. Mogą wywoływać uszkodzenie nerwów, co może prowadzić do niedowładu lub porażenia mięśni.



POLIO – objawy

Objawy *poliomyelitis* mogą przypominać inne choroby wirusowe i objawiać się głównie:

- bólami głowy,
- poczuciem ogólnego rozbicia,
- nieżytem żołądkowo-jelitowym
- uczuciem sztywności karku i pleców,
- podwyższoną temperaturą.





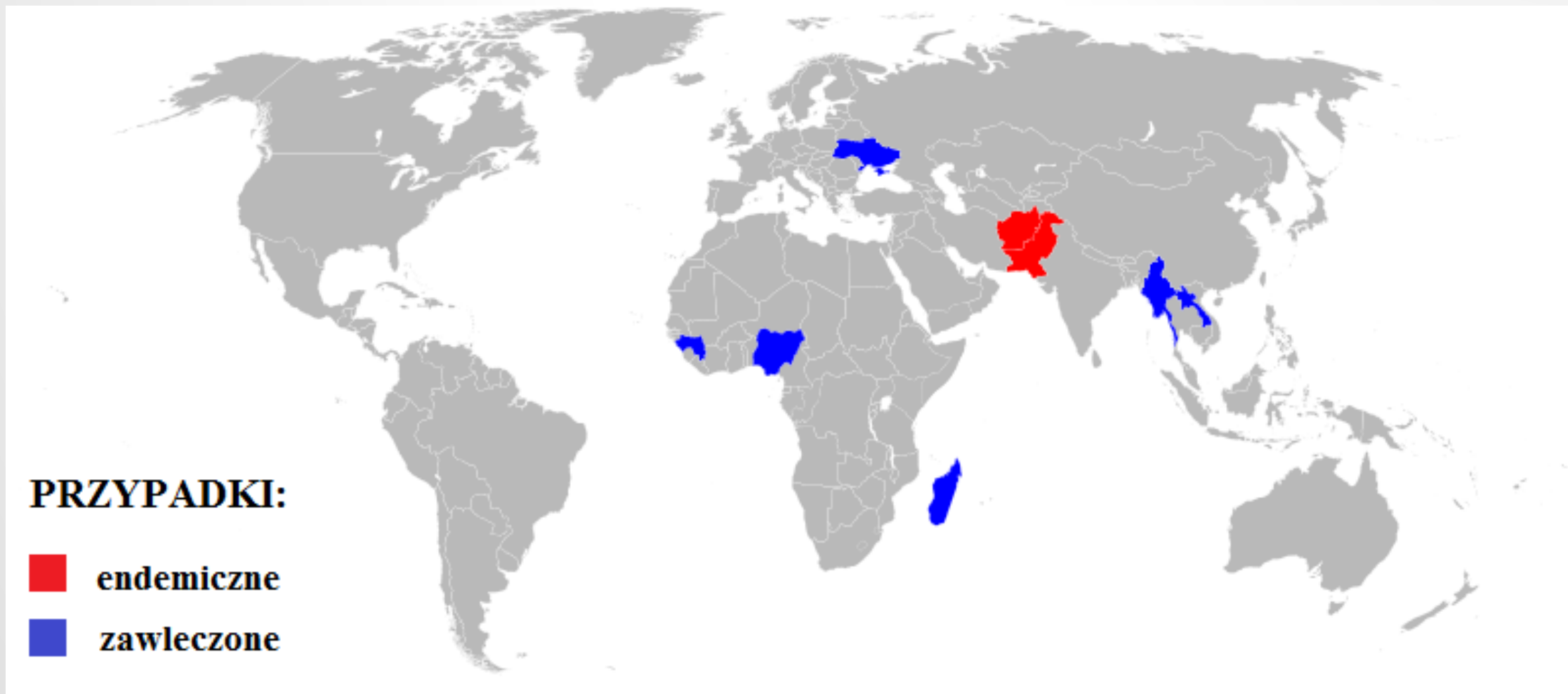
POLIO - poliomyelitis

Od wielu lat WHO, UNICEF oraz organizacje humanitarne prowadzą ogólnościatowy program eradykacji *poliomyelities*. WHO ogłosiła nowy plan wyeliminowania poliomyelitis w 2018 roku.

Obecnie cztery kraje uznaje się za endemiczne dla polio, co należy rozumieć jako krążenie dzikiego szczepu wirusa polio w środowisku i notowanie zakażeń nim wywołanych w populacji. Do krajów tych należą: Nigeria, Afganistan, Pakistan i część Indii.



POLIO - poliomyelitis





ODRA

Jedynym źródłem zakażenia jest chory człowiek. Zakażenie szerzy się głównie **drogą kropelkową** oraz przez bezpośrednią styczność z wydzieliną jamy nosowo-gardłowej.

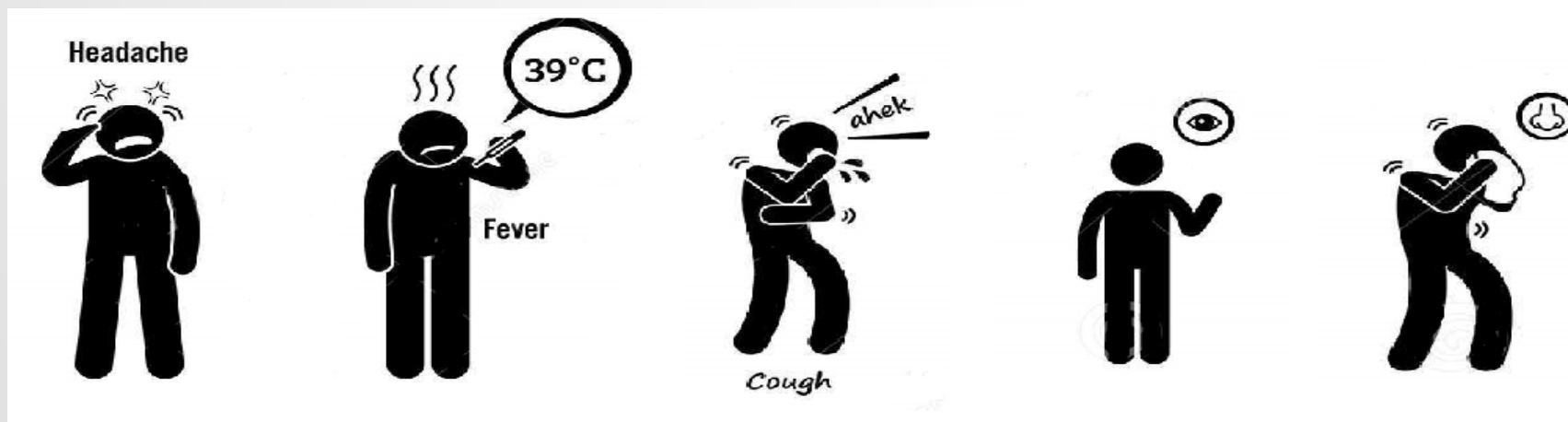
Bardzo rzadko zakażenie następuje drogą pośrednią przez przedmioty świeżo zanieczyszczone wydzieliną z jamy nosowo-gardłowej.



ODRA - objawy

Odra charakteryzuje się cyklem objawów. Na 2-4 dni przed wystąpieniem wysypki pojawiają się:

- ostry ból gardła
- nieżyt nosa
- katar
- gorączka,
- zapalenie spojówek
- suchy kaszel





ODRA - objawy

Po 10-12 dniach od początków zakażenia w jamie ustnej pojawiają się białe **wykwity** otoczone czerwoną linią oraz wysoka gorączka.

Następnie za uszami pojawia się **czerwona grudkowa wysypka**, obejmująca stopniowo całą głowę, tułów i kończyny. Wypukłe grudki zlewają się w plamy. Chory odczuwa silne swędzenie.





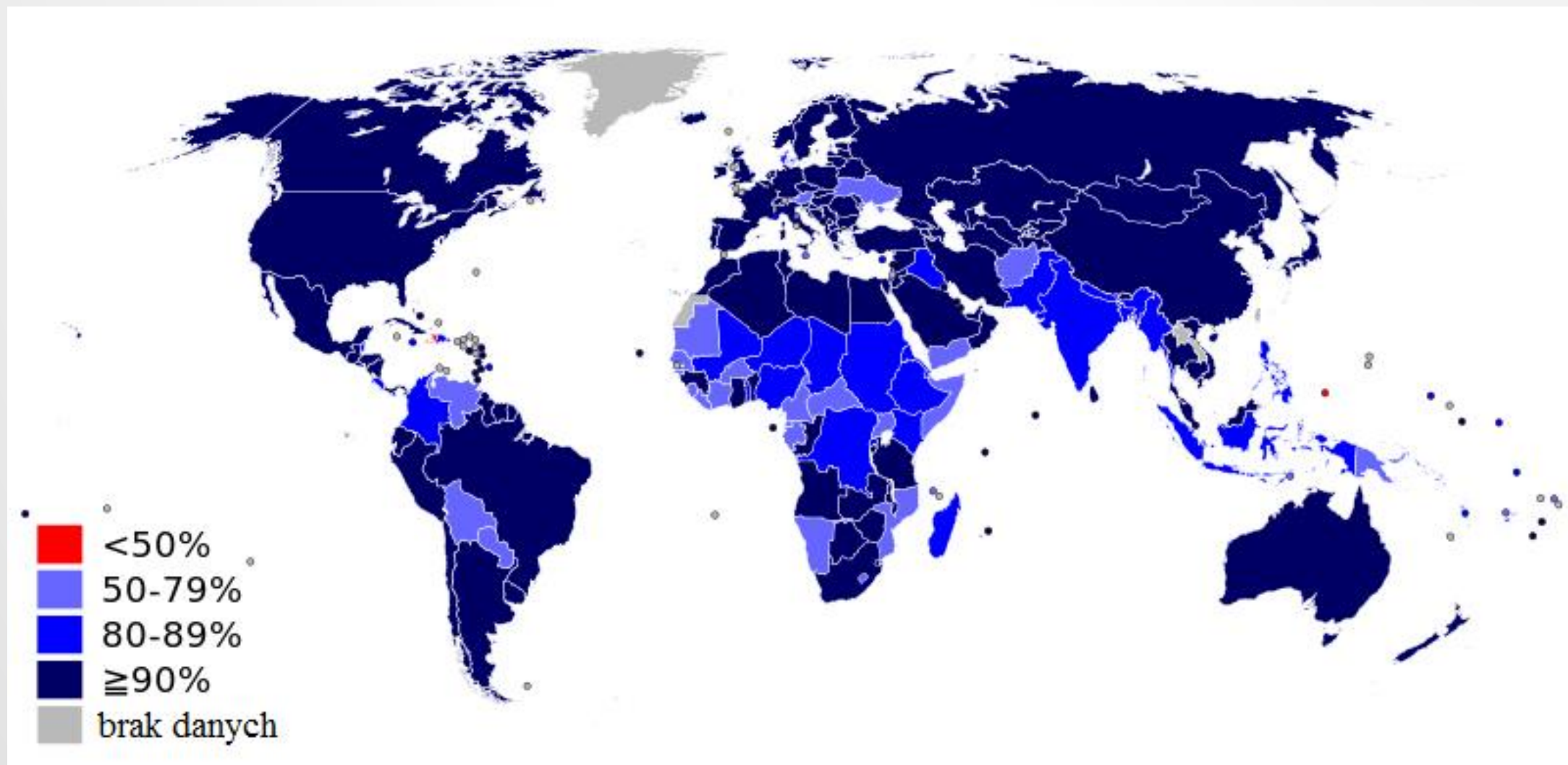
ODRA

Ze względu na wielkie, zdrowotne i społeczne, szkody powodowane odrą, WHO podjęła działania zmierzające do wyeliminowania tej choroby z terenów Europy, założono jej eliminację do 2020 r.

W poprzednich latach najwięcej zachorowań na odrę w Europie odnotowano we Włoszech, Niemczech, Francji, Holandii, Wielkiej Brytanii i Rumunii.



ODRA – stan zaszczepienia





PODSUMOWANIE

Każdy przypadek niespecyficznych zachowań i objawów zaobserwowany lub zgłoszony wśród uczestników Światowych Dni Młodzieży powinien być zgłaszany niezwłocznie właściwym służbom medycznym odpowiedzialnym za zabezpieczenie ŚDM ze szczególnym zachowaniem procedur.



Powiatowa Stacja Sanitarno – Epidemiologiczna w m. st. Warszawie
ul. Kochanowskiego 21,
Oddział Promocji Zdrowia, ul. Cyrulików 35;
tel. 22/311-80-07÷08; e-mail: oswiatazdrowotna@pssewawa.pl

Dziękuję za uwagę!

Katarzyna Haponiuk-Winiczenko
Oddział Promocji Zdrowia PSSE w m. st. Warszawie